

retroben en documents relatius a la pintura de portes d'orgue? (1) No seria, certament, el Vermejo agitat, ple d'un sentit tràgic molt espanyol, qui canviés la seva paleta calenta i sumptuosa per les tranquil·les imatges de Sant Ot i per la rítmica escena de la Presentació, més aviat fredes, si bé finíssimes de color.

Creiem que cal descomptar tota possibilitat que siguin obres d'un pintor nostre; i, en dirigir el camí de les escoles del Nord, on creiem que per llur estil i pels caràcters i detalls es situen, ho serà acompanyar-les en aquesta direcció amb dades documentals tan importants com són, en aquest cas, totes les que fan referència a la intervenció de gentes del Nord, de noms nòrdics i de materials procedents del Nord, en la construcció dels orgues nostres.

Esmentem, així, el nom d'un Paulo Nuremberga, que, en 1568, junt amb en Pere Serafi, concorda pintura de portes d'orgue amb els canonges de Tarragona (2); la cita de Mn. Gudiol (3) sobre la raó d'existir aquesta influència flamenca, i les dades que dóna en sosteniment del que diu, per exemple, un Fr. Leonard Martí, que era de Francfort; un Joan Spindelnaguera, que esmenta el Sr. Soler i Palet (4), que vingué de Piel; un Pere el Flamenc (1536), que es diu «de nació» flamenc; Mn. Pere Martí, que era del bisbat de Montalban (5); un Guerau Spirinig, ciutadà de Barcelona, escultor i imaginaire que treballa en l'«entretellament de l'orgue de Santa Maria del Mar en 1514»; un Pere Borelon, natural de Samalis (regne de França), organista, per reparacions que fa en l'orgue de la mateixa església, en 1547; i, finalment, el pagament que, en 1485, fa l'obra de Santa Maria del Mar al ja citat Joan Spindelnaguera (alemany) de L. ll., import de la bestreta que ha fet «per l'estany vingut de les parts de Flandes» (6).

Heu's aquí, doncs, com aquesta insistent relació del nostre país amb constructors d'orgues procedents d'Alemanya, de Flandes i de França reforça la direcció filiativa que donàvem a les pintures de les portes d'orgue de la Seu, que considerem flamenques i de principis de la XVI^a centúria. — J. F. i T.

Col·lecció de rajoles valencianes i catalanes de D. Josep Font i Gumà

Aquesta col·lecció única consta d'un conjunt d'uns 800 exemplars, amb 600 dibuixos diversos, constituint un historial complet d'aquesta especialitat ceràmica, des de les darreries del segle XIV, en què sembla aparèixer, fins a les darreries del XVI.

La formació de la col·lecció és l'obra esforçada i personalíssima de l'arquitecte D. Josep Font i Gumà, qui ha anat, en general, a cercar els exemplars a la mateixa font, i n'ha fet un estudi completíssim, que dóna a la col·lecció la valor d'una monografia il·lustrada amb els exemplars autèntics.

En cedir al Museu la col·lecció, calia resoldre un sentiment delicat d'affecte que el seu poseïdor tenia per sa ciutat nadiua (Vilanova i Geltrú); i, atenent-lo com es mereixia, la M. I. Junta de Museus de Barcelona oferí els cabals necessaris per a restaurar el vell Castell de la Geltrú, que el senyor Font i Gumà oferí al Municipi convertint-lo en edifici escolar.

L'obra de restauració s'ha portat a cap sota la direcció de l'Oficina de Conservació de Monuments de l'Excm. Diputació Provincial i amb quantitats del Pressupost d'aquella corporació inscrites en el de Museus.

La col·lecció consta de quatre grans agrupaments cronològics, cada un dels quals té subdivisions típiques diverses, segons s'exposa.

RAJOLES VALENCIANES

I. — DARRERIES DEL SEGLE XIV I PRINCIPIS DEL XV

1. Tipus aràbics d'ornamentació persana.
2. Tipus aràbics d'ornamentació amb llaceries.

(1) Huguet (Jaume) i Vermejo. Soler i Palet, notícia i lloc citats. — Reyxach Antoni Dalmau i Pere Serafi. Mn. Josep Gudiol, article *Pintors Cortiners i de Portes d'Orgue*. Pàgina Artística de *La Veu de Catalunya*, 2 d'abril de 1919. — Nicolau de Cudensa, pintor, ciutadà de Barcelona, en 1516. Pere Alemany i Rafel Vergós, 1547. Aquests últims, referents a l'orgue de Santa Maria del Mar, comunicats per Mn. Higiní Anglès.

(2) GUDIOL: article citat.

(3) GUDIOL: article citat.

(4) SOLER I PALET: lloc citat.

(5) GUDIOL: article citat.

(6) Comunicats per Mn. Higiní Anglès.

II. — SEGLE XV. TIPUS GÒTICS O MORO-GÒTICS

1. Flora (de tradició aràbiga-italiana).
2. Llegendes (caràcters gòtics).
3. Heràldics i ensenyes d'ofici.

III. — DARRERIES DEL SEGLE XV I TOT EL SEGLE XVI

1. Figures i bèsties (orles dentellades) Manisses.
2. Figures (València).
3. Heràldics i ensenyes d'oficis.
4. Llegendes.
5. Joc de cartes.
6. Temes ornamentals de disposició quadrilateral de gran tamany.
7. Renaixement de les composicions de llaceries.

RAJOLES CATALANES

AGRUPAMENT ÚNIC

Imitació dels dibuixos valencians (pintura feta amb trepa).

* * *

Els productes d'aquesta especialitat de la ceràmica valenciana s'escamparen per totes les terres de la Corona d'Aragó, per Espanya, per la Toscana, i per la Itàlia meridional.

De l'aspecte d'aquests paviments compostos amb les rajoles aquí reunides, en donen clara idea algunes pintures medievals catalanes on es veuen sovint minuciosament representats.

L'estudi i datació d'aquestes rajoles, l'ha fet d'una manera detinguda i extensa el propi col·leccionista en la seva obra *Rajoles valencianes i catalanes* (Vilanova i Geltrú, 1905). — J. F. i T.

RENAIXEMENT

Restes de vestuari de les sepultures reials de Poblet

Les restes de vestuari procedeixen de les sepultures reials del monestir de Poblet, situades en el creuer, al costat de l'Epístola.

En aquesta sepultura, construïda en 1660 per D. Lluís Ramon Folch de Cardona, hi foren col·locades les restes de diversos personatges de la família reial, fins aleshores escampats en diferents llocs de l'església.

Per ordre de dates, figuren en els enteraments els següents:

Alfons d'Aragó i Cardona (1530), enterrat amb hàbit del Cister. — Giomar d'Aragó, filla de l'anterior. Joana d'Aragó i Sicília, muller de D. Fadrique Alvarez de Toledo, morta en 1557. — D.^a Maria, filla de l'anterior, morta el mateix any. — D. Francesc Ramon Folch, duc de Cardona i de Sogorbe (1575), i la seva esposa D.^a Angela de Càrdenas (1576). — D. Alfons d'Aragó i Cardona (1580) i ses tres germanes: donya Brianda (1581), D.^a Magdalena i D.^a Francisca (1601); i sa esposa D.^a Anna d'Henríquez. (Del sepulcre d'aquesta dama procedeix un fragment de mocador amb una

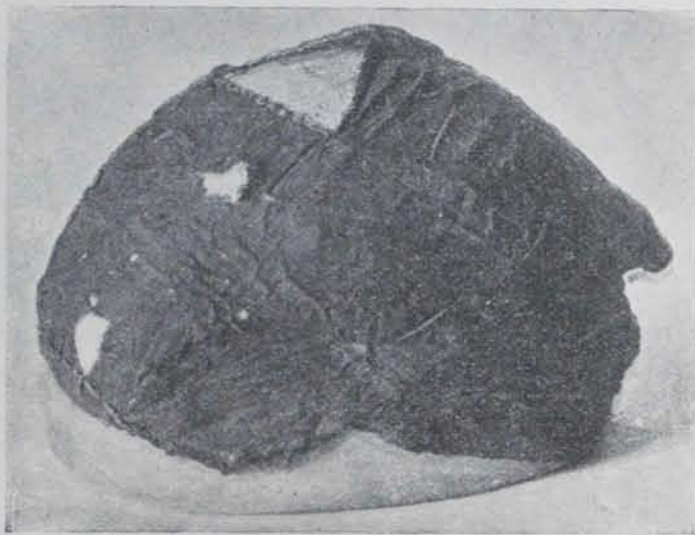


Fig. 673. — Còfia de principis del segle XVI